

«СОГЛАСОВАНО»

Глава местной администрации
г.п. Терек КБР



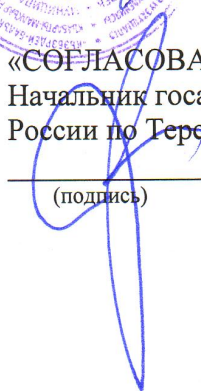
(подпись)

Шомахов Олег Залимгериевич
(Ф.И.О.)

«12» сентября 2023г.

«СОГЛАСОВАНО»

Начальник госавтоинспекции ОМВД
России по Терскому району



(подпись)

Петр Иванович Андреев
(Ф.И.О.)

«12» сентября 2023г.

«УТВЕРЖДАЮ»

Директор МКДОУ Детский сад №4
«Малыш» г.п. Терек



(подпись)

Цирхова Марина Аатовна
(Ф.И.О.)

«12» сентября 2023г.

ПАСПОРТ

дорожной безопасности

Муниципального казенного дошкольного образовательного учреждения

«Детский сад №4 «Малыш» городского поселения Терек» Терского

муниципального района Кабардино-Балкарской Республики

2023 г.

ПОЯСНИТЕЛЬНАЯ ЗАПИСКА

ПАСПОРТА ДОРОЖНОЙ БЕЗОПАСНОСТИ

Паспорт дорожной безопасности (далее Паспорт) МКДОУ Детский сад №4 «Малыш» г.п. Терек (далее – ДОУ) является информационно-справочным документом, в котором отражаются сведения о соответствии ДОУ требованиям дорожной безопасности, и устанавливаются требования, подтверждающие готовность ДОУ обеспечивать проведение необходимых мероприятий по защите воспитанников, связанных с дорожно-транспортным происшествием.

Разработка Паспорта осуществляется администрацией ДОУ с учетом требований и предложений органов государственной инспекции безопасности дорожного движения по Терскому муниципальному району КБР. Директор ДОУ организует процедуру согласования Паспорта с органами государственной инспекции безопасности дорожного движения, затем утверждает его.

Паспорт составляется на текущий период и дополняется или корректируется по мере внесения изменений в документальные сведения, включенные в Паспорт, с указанием причин и даты их внесения (например, завершение реконструкции или капитального ремонта, изменение схемы, и другие). При заполнении Паспорта разрешается вносить дополнительную информацию с учетом особенностей объекта образования.

Актуализация паспорта (переоформление) осуществляется каждые 3 года с момента его утверждения. Уточнение данных осуществляется ежегодно по состоянию на 1 сентября текущего года. Паспорт регистрируется в установленном делопроизводством порядке, ведется отдельным переходящим делом. Паспорт хранится в служебном кабинете директора муниципального казенного дошкольного образовательного учреждения. По окончании срока действия паспорта, его повреждении и невозможности дальнейшего ведения оформляется новый паспорт, в который из ранее заведённого паспорта переносится информация, не утратившая значения на момент его переоформления. Ранее заведенный паспорт хранится 3 года, уничтожается в установленном порядке и проходит процедуру повторного согласования.

Разработчик Паспорта: - директор МКДОУ Детский сад №4 «Малыш» г.п.Терек – Цирхова Марина Амаатовна.

Общие сведения

МКДОУ Детский сад №4 «Малыш» г.п.Терек
(Наименование ОУ)

Тип ОУ: муниципальное казенное дошкольное образовательное учреждение

Юридический адрес ОУ:	361202, Россия, Кабардино-Балкарская Республика, Терский муниципальный район, городское поселение Терек, ул. Кабардинская, д.257 «а»
Фактический адрес ОУ:	361202, Россия, Кабардино-Балкарская Республика, Терский муниципальный район, городское поселение Терек, ул. Кабардинская, д.257 «а»

Руководители ДОУ:

Директор: Цирхова Марина Аатовна 45-2-03
(фамилия, имя, отчество) (телефон)

Заместитель директора по УВР: Амшопова Наталья Заманбиевна 45-2-04
(фамилия, имя, отчество) (телефон)

Ответственные работники муниципального органа образования Начальник ОМП ВР и ДО
(должность)
Шарибова Людмила Юрьевна 41-80-5
(фамилия, имя, отчество) (телефон)

Ответственные от Госавтоинспекции Госинспектор по дорожному надзору
ОГИБДД ОМВД РФ
(должность)
Бейтуганов Беслан Русланович 8 938 700 05 45
(фамилия, имя, отчество) (телефон)

Ответственные работники за мероприятия по профилактике детского травматизма Заместитель директора по УВР
(должность)
Амшопова Наталья Заманбиевна 45-2-04
(фамилия, имя, отчество) (телефон)

Руководитель или ответственный работник дорожно-эксплуатационной организации, осуществляющей содержание УДС* Глава местной администрации г.п. Терек КБР
(должность)
Шомахов Олег Залимгериевич 41-2-51
(фамилия, имя, отчество) (телефон)

* Дорожно-эксплуатационные организации, осуществляющие содержание УДС, несут ответственность в соответствии с законодательством Российской Федерации (Федеральный закон «О безопасности дорожного движения» №196-ФЗ, КоАП, Гражданский кодекс).

Количество учащихся: 157

Наличие уголка по БДД: коридор Блока А, групповые помещения
(если имеется, указать место расположения)

Наличие класса по БДД: не имеется
(если имеется, указать место расположения)

Наличие автогородка (площадки) по БДД: имеется

Наличие автобуса в ОУ: не имеется
(при наличии автобуса)

Время пребывания детей в ДОУ: 7:30 - 18:00 (10,5 ч.)

Телефоны оперативных служб:

МЧС - 01

Полиция - 02

Скорая помощь - 03

Директор:



М.А. Цирхова

Содержание

I. План - схемы ДОУ.

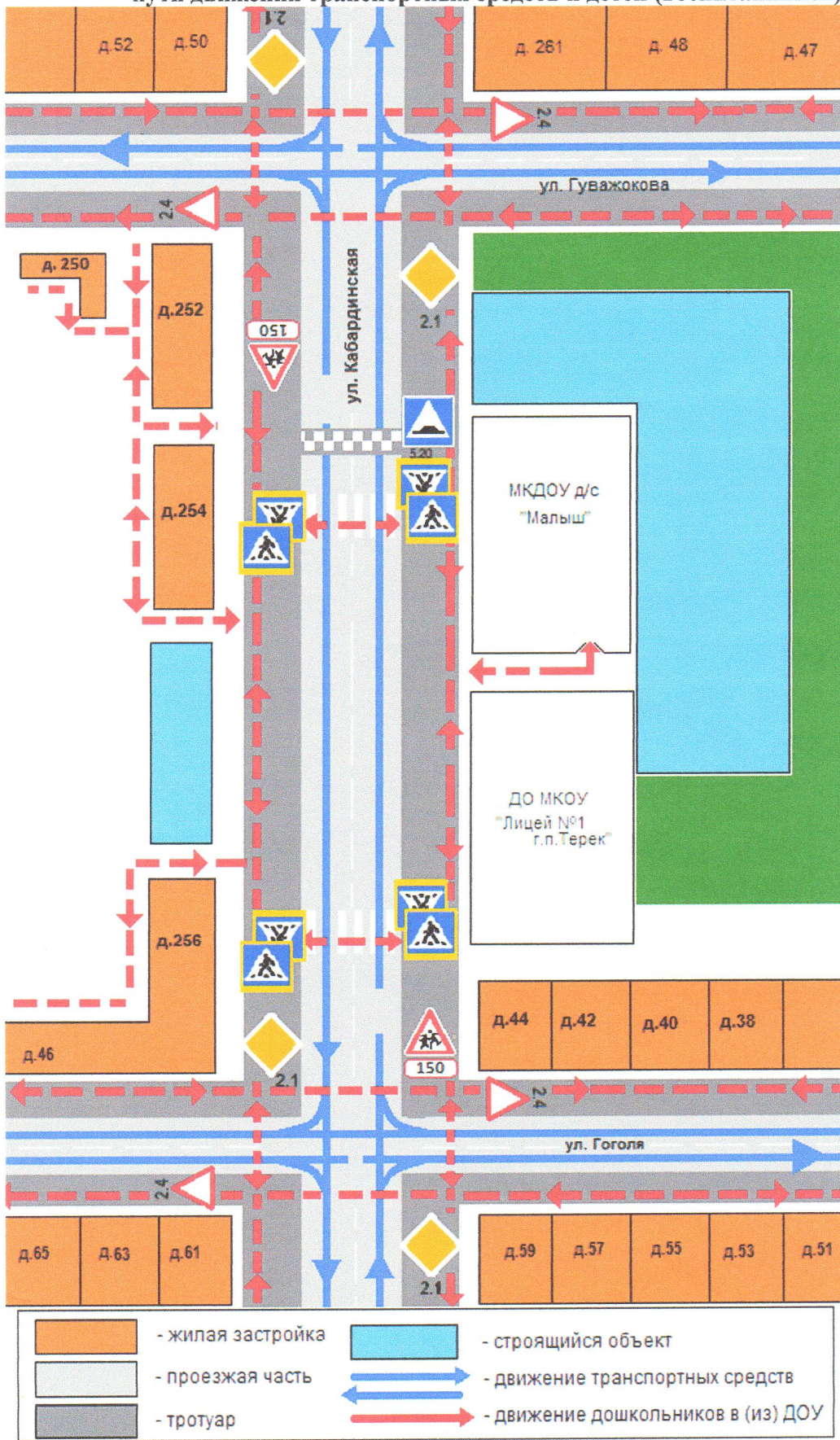
- 1) район расположения ДОУ, пути движения транспортных средств и детей (воспитанников);
- 2) организация дорожного движения в непосредственной близости от образовательного учреждения с размещением соответствующих технических средств, маршруты движения детей и расположение парковочных мест;
- 3) пути движения транспортных средств к местам разгрузки/погрузки и рекомендуемых безопасных путей передвижения детей по территории образовательного учреждения.
- 4) план-схема пути движения транспортных средств и детей (воспитанников) при проведении дорожных ремонтно-строительных работ

II. Приложения.

1. Организация работы МКДОУ по профилактике детского дорожно-транспортного травматизма.
2. План взаимодействия между ОГИБДД в Терском районе и МКДОУ Детский сад №4 «Малыш» г.п. Терек по профилактике и предупреждению детского дорожно - транспортного травматизма.

1. План схемы ДОУ.

1) План-схема района расположения ДОУ, пути движения транспортных средств и детей (воспитанников)



Рекомендации к составлению план - схемы района расположения ДОУ

1. Район расположения дошкольного образовательного учреждения определяется группой жилых домов, зданий и улично-дорожной сетью с учетом остановок общественного транспорта (выходов из станций метро), центром которого является непосредственно дошкольное образовательное учреждение;

2. Территория, указанная в схеме, включает в себя:

- дошкольное образовательное учреждение;
- стадион вне территории ДОУ, на котором могут проводиться занятия по физической культуре (при наличии);
- парк, в котором педагогами проводятся занятия на открытом воздухе (при наличии);
- спортивно-оздоровительный комплекс (при наличии);
- жилые дома, в которых проживает большая часть детей (воспитанников) данного образовательного учреждения;
- автомобильные дороги и тротуары;

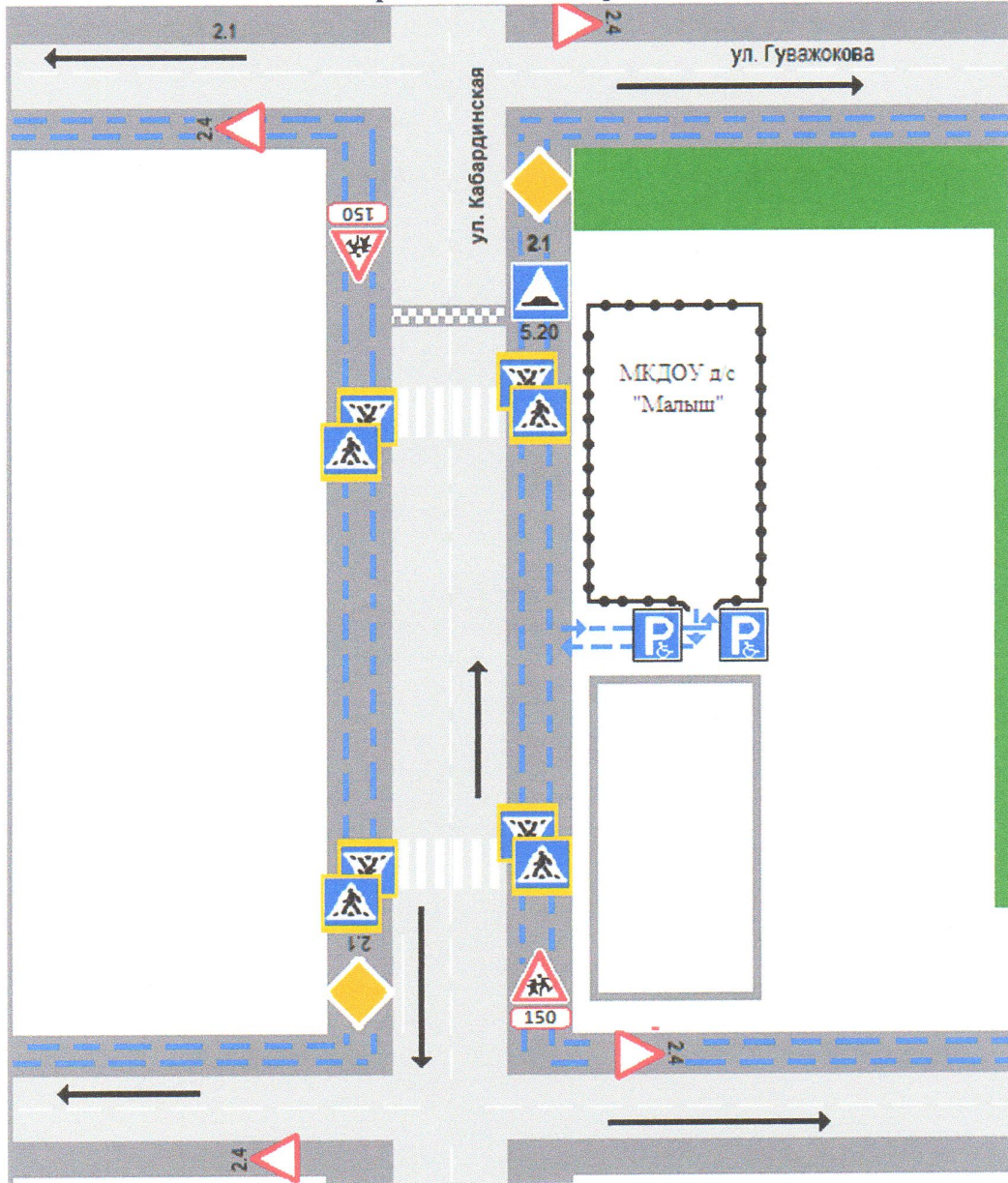
3. На схеме обозначено:

- расположение жилых домов, зданий и сооружений;
- сеть автомобильных дорог;
- пути движения транспортных средств;
- пути движения детей (воспитанников) в/из образовательного учреждения;
- опасные участки (места несанкционированных переходов на подходах к образовательному учреждению, места концентрации ДТП с участием детей-пешеходов);
- уличные (наземные – регулируемые / нерегулируемые) и внеуличные (надземные и подземные) пешеходные переходы;
- названия улиц и нумерация домов.

Схема необходима для общего представления о районе расположения ДОУ. Для изучения безопасности движения детей на схеме обозначены наиболее частые пути движения учеников от дома (от отдаленных остановок маршрутных транспортных средств) к ДОУ и обратно.

При исследовании маршрутов движения детей необходимо уделить особое внимание опасным зонам, где часто дети (воспитанники) пересекают проезжую часть не по пешеходному переходу.

2) Схема организации дорожного движения в непосредственной близости от дошкольного образовательного учреждения с размещением соответствующих технических средств, маршруты движения детей и расположение парковочных мест



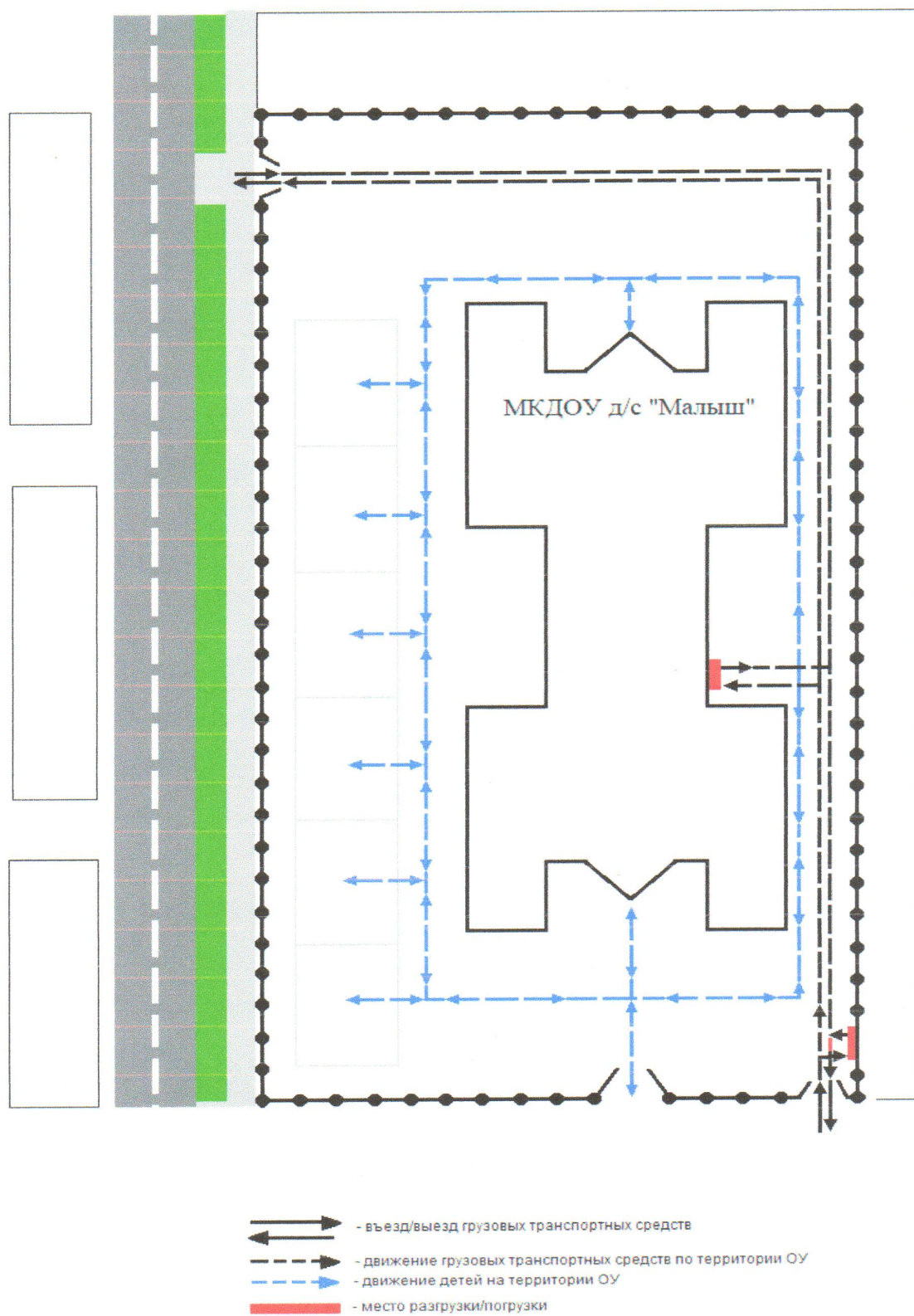
- ○ ○ ○ - пешеходное ограждение
- ● ● ● - ограждение ОУ
- - направление движения транспортного потока
- - искусственное освещение
- - направление движения детей от остановок частных транспортных средств

Рекомендации к составлению схемы организации дорожного движения в непосредственной близости от дошкольного образовательного учреждения

1. Схема организации дорожного движения ограничена автомобильными дорогами, находящимися в непосредственной близости от образовательного учреждения;
2. На схеме обозначено:
 - здание ДОУ с указанием территории, принадлежащей непосредственно ДОУ (при наличии указать ограждение территории);
 - автомобильные дороги и тротуары;
 - уличные (наземные – регулируемые / нерегулируемые) и внеуличные (надземные и подземные) пешеходные переходы на подходах к ДОУ;
 - дислокация существующих дорожных знаков и дорожной разметки;
 - другие технические средства организации дорожного движения;
 - направление движения транспортных средств по проезжей части;
 - направление безопасного маршрута движения детей (воспитанников);
3. На схеме указано расположение остановок маршрутных транспортных средств и безопасные маршруты движения детей (воспитанников) от остановочного пункта к ДОУ и обратно;
4. При наличии стоянки (парковочных мест) около ДОУ, указывается место расположения и безопасные маршруты движения детей (воспитанников) от парковочных мест к ДОУ и обратно.

К схеме (в случае необходимости) должен быть приложен план мероприятий по приведению существующей организации дорожного движения к организации движения, соответствующей нормативным техническим документам, действующим в области дорожного движения, по окончании реализации которого готовится новая схема.

3) Пути движения транспортных средств к местам разгрузки/погрузки и рекомендуемые пути передвижения детей по территории дошкольного образовательного учреждения

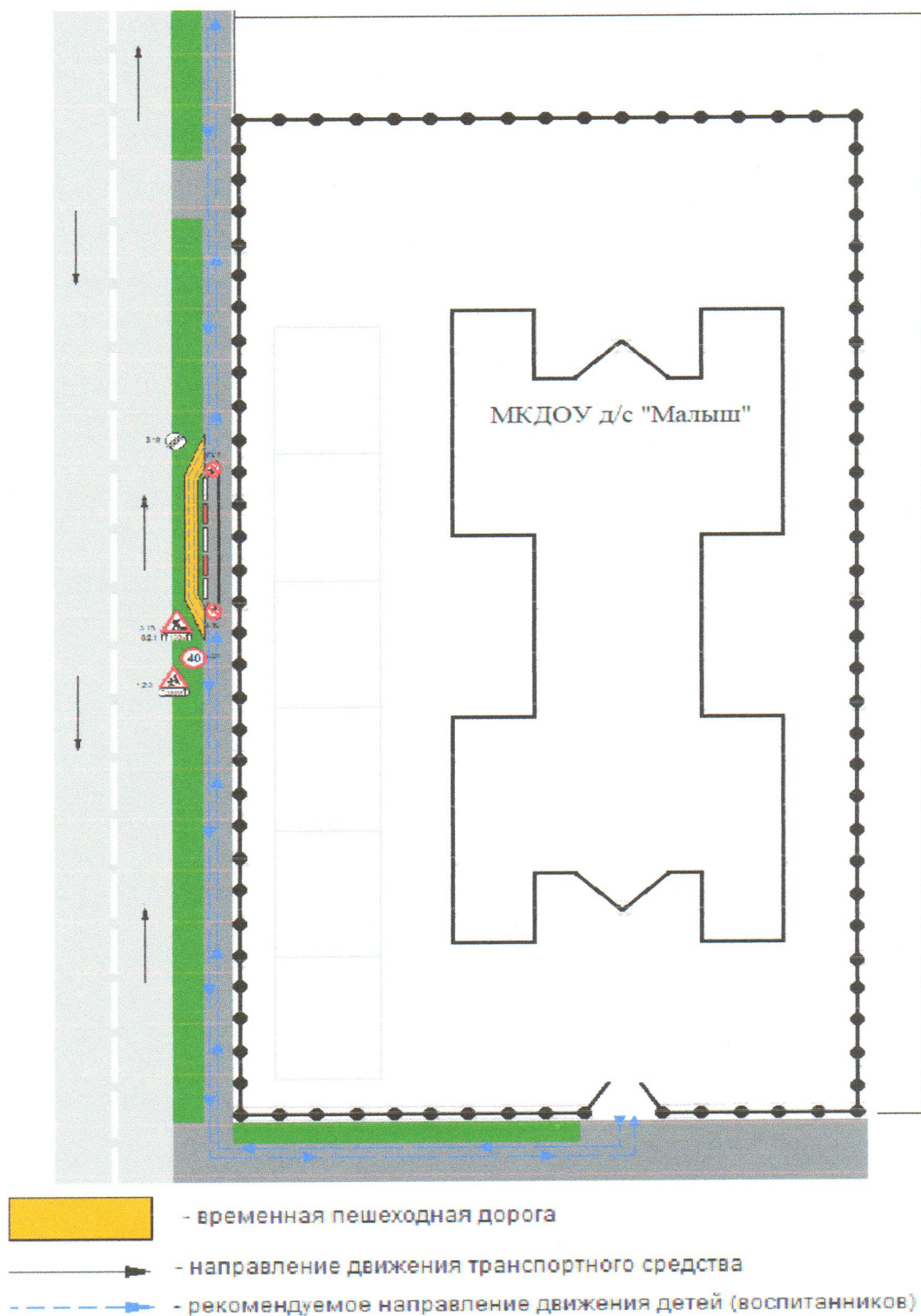


Рекомендации к составлению схемы пути движения транспортных средств к местам разгрузки/погрузки

На схеме указывается примерная траектория движения транспортного средства на территории ДОУ, в том числе место погрузки/разгрузки, а также безопасный маршрут движения детей во время погрузочно-разгрузочных работ.

В целях обеспечения безопасного движения детей по территории ДОУ необходимо исключить пересечение пути движения детей и пути движения транспортных средств.

4) План-схема пути движения транспортных средств и детей (воспитанников) при проведении дорожных ремонтно-строительных работ



**Рекомендации к составлению план - схемы пути движения транспортных средств и
детей (воспитанников)
при проведении дорожных ремонтно-строительных работ**

На схеме указывается место производства дорожных ремонтно-строительных работ, обустройство дорожными знаками и ограждениями, иными средствами организации дорожного движения, а также безопасный маршрут движения детей (учеников) к образовательному учреждению, учитывая изменение движение по тротуару.

На схеме обозначено:

- участок производства дорожных ремонтно-строительных работ;
- автомобильные дороги;
- тротуары;
- альтернативные пути (обходы места производства дорожных ремонтно-строительных работ пешеходами и объезды транспортными средствами);
- здание ДОУ;
- ограждение территории ДОУ (при наличии).

II. ПРИЛОЖЕНИЯ

1) Организация работы МКДОУ по профилактике детского дорожно-транспортного травматизма.

В воспитательном процессе МКДОУ немалое место уделяется теме безопасности, которая включает в себя задачу по передаче детям знаний о правилах безопасности дорожного движения в качестве пешехода и пассажира транспортного средства.

Совместно с педагогами МКДОУ проводятся мероприятия с детьми и их родителями по правилам дорожного движения: еженедельные занятия по правилам безопасности дорожного движения, что является большим прогрессом в обучение детей.

Для достижения поставленной задачи главная роль отводится педагогам и родителям. От того, насколько сами они будут подготовленными, очень многое зависит. Так, взрослые должны знать:

- правила дорожного движения, относящиеся к движению пешеходов, велосипедистов, перевозке пассажиров;
- основные дорожные знаки, касающиеся участников дорожного движения;
- сигналы светофора;
- требования безопасности при перевозке групп детей автобусами, при движении колонной.

Одновременно необходимо знать и возможные формы обучения детей дошкольного возраста, с учётом их психофизиологических особенностей. Взрослые должны помнить, что обучение правилам дорожного движения должно быть:

- постоянным;
- конкретным (необходимо сосредоточить внимание ребёнка на действиях в условиях реального движения);
- направленным на привитие безопасных способов поведения на дороге, а не только запоминанию правил дорожного движения;
- применимым к ближайшему окружению.

В детском саду педагоги прилагают много усилий для того, чтобы помочь ребёнку овладеть правилами дорожного движения, подготовить его к школьному периоду жизни, а именно: самостоятельно пользоваться правилами безопасного передвижения, начиная с территории своей улицы.

Одним из самых надёжных способов формирования у дошкольника безопасного поведения на дорогах является наблюдение дорожных ситуаций непосредственно на целевых прогулках, то есть получение доступной объективной информации от взрослого (как педагога, так и родителей).

В своей работе воспитатели используют:

- чтение художественной литературы;
- рассматривание иллюстраций, картин;
- моделирование дорожных ситуаций;
- обучающие и развивающие игры;
- изготовление с детьми атрибутов и игрушек для занятий по теме дорожной безопасности;
- художественно-творческая деятельность детей и др.

Для организации в ДОУ таких форм работы с детьми создаётся соответствующая предметно-развивающая среда. Кроме этого, в развивающей среде используются:

- комплекты дорожных знаков;
- макет улицы с транспортными средствами;
- наглядно-иллюстративный материал;
- обучающие и развивающие игры;
- атрибуты для сюжетно-ролевых игр с дорожной тематикой;

- детская художественная литература;
- картотека стихов, загадок, считалок, поговорок, пословиц;
- альбомы с фотографиями "Моя улица", "Мой микрорайон".

В МКДОУ в целях пропаганды безопасности дорожного движения и профилактики детского дорожно - транспортного травматизма оформлены информационные "Уголки безопасности". В коридоре оформлен центр ПДД.

Никакое обучение не будет эффективным, если самые близкие люди не соблюдают правила дорожного движения. Для детей родители являются образцом поведения на улице, дорогах, в транспорте. Только в сотрудничестве детского сада и семьи можно выработать у детей необходимые навыки культуры поведения на дорогах. С этой целью используются:

- родительские собрания, беседы с участием педагогов;
- совместные праздники и развлечения.

Таким образом, в ходе целенаправленной и систематической работы взрослых у дошкольника своевременно сформируются представления о безопасном поведении при переходе дороги и регулярная забота о своей безопасности.